

SOCServei d'Ocupació
de Catalunya

DESCRIPCIÓ BREU

Aquest document conté el pla de treball anual de la proposta del Consell Comarcal del Segrià per la convocatòria de 2019 del Programa Pròrroga d'Agents d'Ocupació i Desenvolupament Local (AODL), segons s'estableix a la Resolució TSF/2219/2019, l'Ordre TSF/123/2018 i l'Ordre TSF/134/2019

CONSELL COMARCAL DEL SEGRÀ

2019-2020

PLA DE TREBALL ANUAL

IMPLEMENTACIÓ DEL PLA ESTRATÈGIC DEL SEGRÀ-
SEGON ANY

Índex

Índex.....	1
1. Introducció.....	2
1.1. Marc legal.....	2
1.2. Els Agents d'Ocupació i Desenvolupament Local.....	2
1.3. La visió del Segrià	3
1.4. Pla estratègic d'ocupació i desenvolupament local del Segrià	5
2. Pla de treball.....	7
2.1. Denominació del pla de treball.....	8
2.2. Nom de la persona proposada com AODL.....	8
2.3. Responsable tècnic directe	8
2.4. Situació de l'AODL en l'organigrama de l'entitat.....	8
2.5. Instruments o infraestructures que disposa l'AODL per realitzar el seu pla de treball.....	10
2.6. Objectius del pla de treball.....	11
2.7. Programes i projectes a desenvolupar per àmbits.....	11
Programa 1: Territori agrícola.....	11
Programa 2: Territori innovador.....	25
Programa 3: Territori atractiu.....	31
3. Càlcul dels costos laborals de l'AODL.....	34
4. Annexes al pla de treball.....	35

1. Introducció

1.1. Marc legal

El desenvolupament local del territori és el conjunt d'iniciatives o projectes integrats que tenen per objectiu afavorir un procés reactivador de l'economia i dinamitzador de les societats locals, les quals, mitjançant l'aprofitament dels recursos endògens existents en el territori i la cooperació publico-privada, estimulin, fomentin i diversifiquin l'activitat econòmica, creant ocupació, renda i riquesa, i millorant la qualitat de vida i el benestar de les poblacions territorials locals¹.

L'Estratègia Catalana per l'Ocupació 2012-2020 possibilita el desenvolupament de programes per fomentar el desenvolupament local i l'activitat econòmica dels territoris. En aquest marc, les administracions locals han de potenciar el desenvolupament local per tal de dinamitzar els territoris, generant ocupació i afavorint la dinamització empresarial, en un marc de cooperació i concertació.

Igualment, la Llei 13/2015, d'ordenació del Sistema d'Ocupació i del Servei Públic d'Ocupació de Catalunya, és un important canvi de paradigma en les relacions entre els diferents actors que intervenen en el procés de desenvolupament local i ocupació en els territoris, sota un nou principi universal de concertació territorial.

A més, la nova llei del SOC també ordena, en el seu article primer, la necessitat de promoure el desenvolupament local i, en l'article 15, una relació directa entre el concepte de concertació territorial i la comarca, el qual es considera l'àmbit territorial de referència.

1.2. Els Agents d'Ocupació i Desenvolupament Local

El Programa pròrroga d'Agents d'Ocupació i Desenvolupament Local (AODL) vol donar continuïtat a la posada en marxa l'any 2018 del pla de estratègic del Segrià que va endegar el Consell Comarcal del Segrià per a afavorir la dinamització social i econòmica de la comarca del Segrià a fi de crear, mantenir i diversificar l'activitat econòmica del territori, mitjançant la continuïtat de la persona contractada per la seva implantació l'any 2018.

¹ Font: SOC: Programa d'agents d'ocupació i desenvolupament local 2019: Contractació i pròrroga dels agents d'ocupació i desenvolupament local. Guia de prescripcions tècniques, 2019.

Els AODL són tècnics que treballen a temps complet en un projecte de desenvolupament local impulsat pels ens locals o per entitats dependents o vinculades a una administració local. Tenen per missió dinamitzar, promoure i executar polítiques i programes que afavoreixin la promoció econòmica en el seu territori d'actuació, cercant un creixement econòmic sostenible generador d'ocupació.

1.3. La visió del Segrià

En aquest marc legal, doncs, la comarca esdevé l'element territorial de referència en el foment del desenvolupament econòmic local. El territori del Segrià, per les seves característiques especials en les quals es superposen nombroses realitats administratives, econòmiques i socials, correspon a una realitat comarcal singular. D'una banda, la ciutat de Lleida és una entitat diferenciada, la qual compta amb una estratègia d'ocupació pròpia, relacionada però independent de la resta de la comarca. D'altra banda, la capitalitat provincial és una condició que implica l'existència d'una significativa superposició d'administracions amb una visió territorial que va molt més enllà del territori més immediat. El resultat d'aquestes condicions ha suposat un cert abandonament de les polítiques de desenvolupament econòmic dels municipis que integren la zona rural de la comarca, tal i com s'ha fet palès a durant la redacció del nou Pla Estratègic d'Ocupació i Desenvolupament Local comarcal que durant el primer any del pla d'implementació del pla estratègic s'ha corroborat que la majoria de municipis del Segrià no tenen regidores de Promoció econòmica ni apliquen polítiques de promoció econòmica, es per tant que des de el primer moment de la implementació del pla estratègic es va considerar prioritari activar el servei comarcal d'assessorament a l'emprenedoria i l'ocupació rural per donar cobertura als municipis que no compten amb aquest servei i que durant els primers 9 mesos de la seva implementació la tècnica AODL ha atès a 8 possibles emprenedors a la comarca amb projectes agroalimentaris, de serveis i de turisme rural i paral·lelament treballar en la xarxa de tècnics, projecte que es va aturar degut a les eleccions del maig i que es tornarà a reactivar a l'octubre, ja que alguns ajuntaments que no tenien regidoria en promoció econòmica, tenen previst activar polítiques de promoció, com es un fòrum gastronòmics, com es el cas de Soses o

Consell Comarcal del Segrià

crear una projecte de dinamització del comerç a Alfarràs. En aquest sentit, durant el primer any d'implementació del pla estratègic s'ha executat projectes que han ajudat a reactivar polítiques no només d'ocupació amb el tema del assessorament conjuntament amb les xarxes CEI de la comarca sinó amb polítiques de visibilitat en temes agroalimentàries amb la creació d'una base de dades actualitzada dels productors de la comarca per donar més visibilitat als productes de proximitat. S'ha treballat en xarxa amb projectes com el Gustum que gestiona Leader Ponent i amb les subvencions Leader dels dos LEADERS de la comarca, Leader Ponent i GAL Noguera segrià nord. Finalment s'ha creat un logotip per identificar les accions del pla estratègic conjuntament amb un fulletó de serveis de l'àrea de promoció econòmica així com per posicionar el consell comarcal con l'ens interlocutor amb les entitats supraterritorials amb les jornades de diàleg agrari, que es durant el primer any s'ha reunit als principals organismes i entitats vinculades amb el sector de la fruita.

En suma, el Consell Comarcal del Segrià considera que:

- La legalitat vigent, principalment en relació a la Llei 13/2015, ens imposa l'obligació d'oferir un servei estructurat en el marc del desenvolupament local i l'ocupació.
- Des de el primer dia d'implementació del Pla estratègic s'ha donat el servei d'assessorament a l'emprenedoria alhora que coordinat amb la resta d'agents existents a Lleida (Globalleida, autocupació, cambra de comerç de Lleida, etc...) així com d'altres que afecten i que lideren importants actuacions com és el cas de les dues associacions LEADER.
- Col·labora amb els ajuntaments que no disposen de serveis tècnics propis o delegats per tirar endavant les iniciatives de desenvolupament local i afavorir les polítiques d'empresa per resoldre aquesta carència i donar un suport més adequat als ajuntaments. (Durant la implementació del pla estratègic del primer any s'està treballant amb l'ajuntament d'Alfarràs per crear un pla de dinamització comercial del poble i per altra banda amb l'ajuntament de Soses per crear el primer fòrum gastronòmic al poble)
- Es vol continuar posicionant el consell com l'ens portaveu entre la col·laboració pública-privada, que facilita el procés de diàleg entre les administracions supramunicipals, cosa que ha estat molt demandada durant la diagnosi.

1.4. Pla estratègic d'ocupació i desenvolupament local del Segrià

Al 2016, el Consell Comarcal del Segrià va promoure la redacció d'un nou pla estratègic en matèria de desenvolupament local i ocupació. El projecte s'emmarca en el Programa de Suport i Acompanyament a la Planificació Estratègica i els Programes de Suport al Desenvolupament Local, regulats per l'Ordre EMO/258/2014.

La fase de redacció del projecte es va iniciar al desembre de 2016, i fou finalitzat a l'octubre de 2017. Poc temps després d'aquesta data es van promoure diverses actuacions d'adequació dels continguts amb la motivació de clarificar alguns apartats del pla d'acció, el qual es manté després del primer any d'implementació del pla estratègic.

El plantejament del pla estratègic sorgeix de quatre grans àmbits temàtics, sobre els quals es va estructurar el debat i de les quals n'és un reflex el plantejament de línies estratègiques i objectius centrals. Aquestes àrees temàtiques són:

1. **El desenvolupament dels territoris rurals del Segrià**, amb el plantejament d'aconseguir que qualsevol persona pugui desenvolupar la seva activitat professional i empresarial amb suficiència al Segrià. Dins d'aquesta agrupació, es contempen els següents temes a tractar: la fugida d'empreses a altres territoris, el desenvolupament del sector agroindustrial o el desenvolupament d'activitats basades en el sector primari, entre d'altres.
2. **El turisme al Segrià**, amb el plantejament d'afavorir l'atracció de visitants als municipis del Segrià i que l'arribada d'aquests visitants pugui convertir-se en un jaciment d'ocupació i font de riquesa, però també un element de dignificació pel Segrià. Dins aquesta àrea es planteja les opcions de promoció del territori, la creació de productes turístics, el foment de l'allotjament i les necessitats en termes d'equipaments.
3. **Les noves tecnologies, la recerca, el desenvolupament i la innovació**, amb la visió d'aconseguir un model econòmic basat en la innovació i el valor afegit, però compatible amb la visió tradicional. En aquesta àrea es proposen els següents temes: el paper de les TIC, el desenvolupament empresarial del Segrià

Rural i la transmissió de la Recerca i el Desenvolupament a l'economia productiva.

4. **El model de territori i l'autoestima pel Segrià**, la qual vol clarificar el model de territori al qual es vol tendir i els motius que porten a la ciutadania del Segrià a tenir una baixa consideració en relació al seu propi territori. Entre els temes a tractar, trobem el model de territori i la compatibilització del sectors tradicionals i la cooperació i el diàleg entre les institucions i el sector productiu.

Fruit d'aquestes quatre àrees temàtiques i de l'execució de les tasques de redacció del pla estratègic, l'objectiu central del projecte és: Impulsar el desenvolupament econòmic de l'àrea del Segrià Rural, mitjançant la valorització dels recursos endògens d'aquest territori i la col·laboració entre tots els agents presents a la comarca, a fi d'afavorir la creació d'ocupació digna i sostenible i contribuir a aturar la regressió demogràfica i l'equilibri territorial.

Aquest objectiu s'ha desenvolupat en cinc línies estratègiques i els seus corresponents objectius centrals:

1. **Territori agrícola:** una agricultura moderna, innovadora i de valor afegit, el motor de l'economia i element central de l'equilibri territorial. Aquesta línia estratègica consta de sis objectius centrals: afavorir el procés innovador, reforçar els canals alternatius de comercialització, impulsar l'emprenedoria, crear activitats complementàries en matèria d'agroturisme, promoure la transformació del sector i facilitar el procés de diàleg entre els agricultors.
2. **Territori innovador:** Un Segrià vertebrat, promotor de l'emprenedoria i la innovació, atractiu pel talent, el desenvolupament empresarial. Aquesta línia estratègica consta també de sis objectius centrals: visibilitzar l'activitat innovadora, crear xarxes d'innovació, impulsar la cultura emprenedora, afavorir serveis de suport a l'emprenedoria, adequar infraestructures i sòl industrial i crear espais de debat empresarial.
3. **Territori atractiu:** Un territori atractiu pel visitant, el qual valora i promou els seus valors culturals i naturals. La tercera línia desemboca en quatre objectius: potenciar la marca turística "Segrià Terra de Ponent", generar un sistema d'informació turística, realitzar activitats de difusió i impulsar l'emprenedoria turística.

4. **Territori integrador:** Un territori integrador i d'acollida, socialment i demogràficament equilibrat i generador d'ocupació digna i sostenible. La quarta línia proposa tres objectius centrals: reduir l'estacionalitat de l'ocupació, impulsar una borsa de treball i revitalitzar els nuclis urbans.
5. **Territori en xarxa:** El Consell Comarcal del Segrià, l'ens transversal i líder de la xarxa impulsora de la transformació econòmica del territori. La darrera línia recull tres objectius centrals: reforçar el posicionament del consell comarcal en matèria de desenvolupament local al territori, afavorir les iniciatives supramunicipals i fer seguiment i col·laborar amb aquestes.

Les cinc línies i els seus objectius es concreten en una proposta de 13 programes i 25 projectes. D'aquests 25 projectes durant el primer any d'implementació s'han executat 5 projectes i per aquest segon any esta previst l'execució i la continuïtat de 9 projectes (dels quals 2 projectes serien amb la tasca de coordinació i supervisió. El pla d'acció es completa amb un model de gestió, el qual defineix, entre d'altres, les necessitats en termes de personal tècnic per la implementació i una proposta de temporalització de les accions o cronograma. Aquestes pautes han estat seguides per a la redacció d'aquest document.

2. Pla de treball

El pla de treball anual de l'AODL és una concreció dels projectes inclosos en el pla estratègic del Segrià. El pla de treball serveix per a:

- És una guia per l'AODL, la qual determina els objectius als quals s'ha de dirigir la seva feina, les activitats concretes que ha de realitzar per fer-los possibles i els resultats esperats que ha d'aconseguir.
- És un document de compromís institucional que doni seguretat a l'AODL pel que fa a l'execució del conjunt d'activitats que el conformen.
- Serveix com a eina que permeti l'autoavaluació de les seves tasques i també l'avaluació per part dels responsables de la seva entitat i per part del Servei Públic d'Ocupació de Catalunya.

2.1. Denominació del pla de treball

Aquest pla de treball es denomina “**Implementació del pla estratègic del Segrià- Segon any**”.

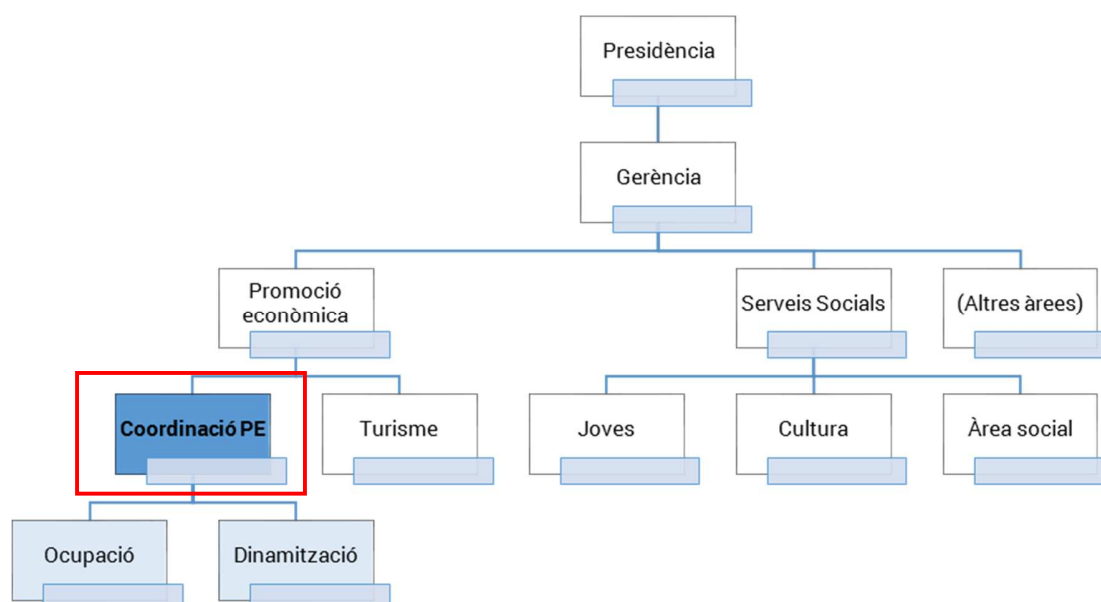
2.2. Nom de la persona proposada com AODL

El agent que continuarà el pla estratègic del Segrià, és l'actual AODL, la Iolanda Alarcón.

2.3. Responsable tècnic directe

El responsable tècnic directe de l'AODL serà el Gerent del Consell Comarcal, en l'actualitat, el Sr. Sergi Fo Pifarré.

2.4. Situació de l'AODL en l'organigrama de l'entitat



L'AODL forma part de l'àrea de promoció econòmica del Consell Comarcal del Segrià. Durant el primer any d'implementació s'ha creat un logotip per identificar l'àrea així com un fulletó de serveis que ofereix actualment (veure annex 3- fulletó de serveis). La organització de la qual respon a l'organigrama següent, tal com estableix el pla estratègic:

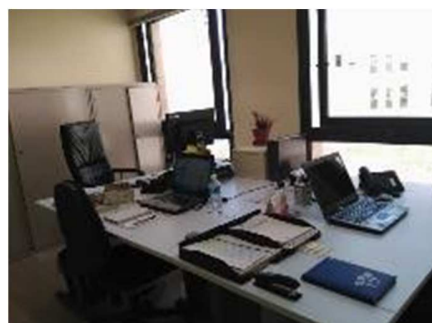
* El desplegament de les seccions d'ocupació i dinamització es preveu durant els anys següents de desplegament del pla estratègic.

2.5. Instruments o infraestructures que disposa l'AODL per realitzar el seu pla de treball

A nivell d'organització, l'AODL depèn de l'àrea de Promoció Econòmica del Consell Comarcal, sota la direcció del conseller comarcal de promoció econòmica, i actuarà en col·laboració amb la gerència del Consell.

Dins l'àrea també hi ha el servei de turisme. La col·laboració de les dues àrees es estreta, tal com es descriu al pla de treball, en especial en els programes 1 i 3. També col·labora activament amb els serveis de joventut i cultura.

**DESPATX ACTUAL
AODL I SALA DE REUNIONS**



Per a l'execució material del seu pla de treball, l'AODL disposa dels següents instruments:

- Despatx equipat a la seu del Consell Comarcal. El despatx disposa de tots els serveis habituals necessaris (connexió a Internet, telèfon, servei d'impresora, copisteria, etcètera). Per rebre visites s'utilitza la sala de reunions o la sala de comissions.
- Ordinador portàtil, amb els sistemes de connectivitat adequats per treballar en diferents espais.
- Correu electrònic del Consell Comarcal que es el següent: ialarcon@segria.cat
- També s'ha creat un correu corporatiu de l'àrea de promoció econòmica promeco@segria.cat que gestiona AODL.

- Xarxes socials de l'àrea de promoció econòmica per fer difusió de la seva activitat així com aspectes sobre ocupació i formació que gestiona L'AODL
- L'AODL posseeix vehicle privat per efectuar els desplaçaments que requereixen l'execució del pla de treball.

2.6. Objectius del pla de treball

L'objectiu d'aquest pla de treball és la continuació aquest segon any del **la implementació de les accions definides en el pla estratègic del Segrià**, i especialment en el pla d'acció, segons es defineix al capítol "model de gestió", apartat "procediment per a la implementació".

L'objectiu de l'AODL en aquest primer any d'implementació del Pla Estratègic ha estat realitzar les accions necessàries per afavorir **l'adiant desenvolupament de les diferents línies d'actuació incloses en el pla estratègic del Segrià, a través de l'aprofundiment en les relacions de cooperació i col·laboració amb els principals agents del territori (Associacions Leader, Globalleida, Cambra de Comerç, entitats agràries de la comarca, etc..)** especialment en referència al sector agroalimentari i a la cooperació entre actors en matèria de desenvolupament local. En aquest segon any es busca la continuïtat de les accions encetades i encetar nous programes per revitalitzar la comarca del Segrià amb l'objectiu d'impulsar el desenvolupament econòmic del Segrià Rural (entenen el Segrià Rural com totes les poblacions del municipi menys la ciutat de Lleida)

2.7. Programes i projectes a desenvolupar per àmbits

El llistat d'objectius introduïts en el punt anterior es tradueix en els següents projectes que haurà de dur a terme l'AODL durant el segon any d'implementació. Es preveu la continuïtat del programa **TERRITORI AGRÍCOLA** potenciant la visibilitat i l'emprenedoria agrària innovadora , també es continuarà amb el programa **TERRITORI INNOVADOR**, que es va encetar amb el projecte de la xarxa de personal tècnic (que s'ha posposat per tornar a activar-la a l'octubre del primer any d'implementació a causa de les nous governs als ajuntaments de la comarca) on a més a més s'inclou un projecte de localització de les iniciatives empresarials

innovadores i un projecte d'anàlisi, també en aquest segon any es començarà a activar el programa **TERRITORI ATRACTIU** per potenciar la marca Segrià Terra de Ponent, els quals serviran per donar continuïtat a les activitats relacionades amb la implementació del pla estratègic i fomentar les polítiques de desenvolupament local i ocupació per part del Consell Comarcal en un marc de concertació amb els agents econòmics del territori.

La llista de programes i projectes que s'enumeren a continuació, i que conformen el pla de treball proposat procedeixen directament del pla estratègic.

Programa 1: Territori agrícola

1.1. Programa de visibilitat i innovació agrària

Projecte 1.1.1 : Projecte de localització i visibilitat de les activitats agràries i alimentàries de proximitat i alt valor afegit.

► Justificació de la necessitat

Durant el primer any d'implementació del pla de treball s'ha realitzat el projecte de localització i anàlisi de les iniciatives de major èxit amb la finalitat de crear dins del portal web del segrià.cat una recoll obtingut i classificat dels productors i dels seus productes, aquesta acció es va proposar al pla de treball de 2018-2019 ja que hi ha una gran desconeixement sobre els productes del Segrià i els seus productors i es vol fer palès que dins del Segrià hi ha un sector molt competitiu i al crear aquest web es posarà èmfasi en la visibilitat i comunicació dels productes del Segrià. Una de les altres accions que s'està treballant entre últim trimestre de l'any 2019 i el primer trimestre del 2020 es la publicació d' un catàleg de productes de proximitat del Segrià amb la col·laboració del projecte Gustum que gestiona LEADER PONENT i que serà una guia de productors on s'indicarà on comprar els productes de proximitat del Segrià, quelcom que ha estat molt reclamat durant la diagnosi, com un dels ingredients bàsics per donar a conèixer la riquesa del territori. (estratègia O14). (veure exemple de guia- annex 1-díptic Gustum)

En aquest segon any d'implementació del pla estratègic del Segrià es vol donar continuïtat a la visibilitat i comunicació dels productes del Segrià amb suports

Consell Comarcal del Segrià

comunicatius (catàleg Gustum, creació de vídeos, post a les xarxes socials de l'àrea de promoció econòmica del Segrià, etc..) així com donar a conèixer els emprenedors de la comarca als joves que s'enllaça amb el projecte 1.2 Foment de consum de proximitat als instituts de secundària que s'ha començat a implementar l'any 2019 i que s'executarà durant el curs escolar 2019-2020.(veure annex 2- fitxa del projecte)

► Objectiu específic

Els objectius específics d'aquest projecte aquest segon any són:

1. Foment del consum de proximitat
2. Visibilitat i innovació agrària
3. Afavorir una millor consideració per part dels joves respecte de l'activitat agrària com opció de futur professional.
4. Impulsar l'emprenedoria

► Activitats concretes a realitzar i temporalització

Nº	Acció	Inici		Final	
		Any	Mes	Any	Mes
1*	Organització i realització d'activitats comunicatives amb la participació de les empreses localitzades, orientades a donar conèixer els productes i els models empresarials d'èxit, tals com la participació en fòrums gastronòmics i alimentaris (veure projecte 1.3.2)	2	1	2	4
2**	Realització d'activitats de reconeixement a instituts de la zona rural del Segrià, amb la participació dels empresaris, per donar a conèixer el seu model de negoci i les possibilitats del sector agrícola entre les persones joves, alhora que afavorir els processos de sensibilització emprenedora (projecte 1.1.3)	2	2	2	6

* **Nota1:** Durant la implementació del pla estratègic l'any 2019 ja s'ha començat a crear activitats comunicatives orientades a conèixer els productes de la comarca del Segrià. MARÇ 2019- FIRA DE SANT JOSEP a Mollerussa, SETEMBRE 2019- FIRA DE SANT MIQUEL a Lleida en les dues fires s'ha fet promoció dels productes del Segrià a l'estand del Consell Comarcal i alguns productors participen al showcooking que s'organitza per donar a conèixer els seus productes. Per altra banda a l'octubre de 2019 es té previst el 1er FORUM GASTRONOMIC A SOSES (aquest fòrum es de nova creació)

****Nota 2:** Durant la implementació del primer any 2019 el projecte 1.2 Foment consum de proximitat als instituts s'enllaça amb aquesta activitat.

Consell Comarcal del Segrià

► Percentatge de dedicació al projecte

La càrrega de treball estimada per aquest projecte serà del 10% del temps de l'AODL.

► Resultats esperats

Realització d'una taula rodona o activitat de difusió "models agraris innovadors"

Realització de 3 presentacions dels models d'èxit a instituts

Fulls d'avaluació de les activitats

► Destinataris del projecte

Productors agroalimentaris del Segrià i públic en general.

► Cost de les activitats previstes i finançament

Cost	Finançament
Costos salarials d'un tècnic encarregat.	Programa AODL Fons propis del Consell Comarcal del Segrià
Despeses relacionades amb la activitat o taula rodona 400€	Fons propis del Consell Comarcal del Segrià Ajuntaments de la comarca Grups d'acció LEADER IRTA, UdL, EA
Desplaçaments (500km): 140€	Programa AODL Fons propis del Consell Comarcal del Segrià

► Indicadors d'avaluació

Número d'alumnes participants a les sessions.

Número d'assistents a la taula rodona o activitat organitzada

Projecte 1.1.2: Projecte de difusió i territorialització de la innovació agrícola

► **Justificació de la necessitat**

El Segrià destaca per la superposició de sectors econòmics, a activitats d'investigació i transferència i un notable número de persones que treballen a l'agricultura, el qual resulta en una combinació d'èxit. Per seguir mantenint aquesta dinàmica, cal aprofundir en la cooperació i la col·laboració de les empreses amb més interès per la innovació i els centres d'investigació per afavorir que les explotacions cada vegada incorporin més propostes basades en la innovació. Igualment, cal afavorir que els joves que s'incorporen també ho facin entenent la importància de la gestió innovadora i la orientació al client dins de l'empresa.

Juntament amb la formació reglada, la principal eina del Departament d'Agricultura en matèria de difusió tecnològica és el Pla Anual de Transferència Tecnològica (PATT), el qual es compon d'un seguit d'activitats de difusió, principalment de curta durada, les quals s'organitzen arreu del territori català amb la cooperació de nombroses agents, des de cooperatives a ajuntaments o empreses privades. De fet, el Segrià es un territori on se n'organitzen moltes i on s'aprecia una bona acceptació d'aquestes. Les jornades es sol·liciten al Departament, normalment centralitzades a través de les dues associacions LEADER.

A grans trets, aquest programa proposa facilitar l'intercanvi d'experiències la difusió de tècniques entre agricultura, amb l'objectiu de reforçar el procés innovador al sector i afavorir el trànsit cap a models de major valor afegit (estratègia O2)

En el primer any d'implementació del pla estratègic del Segrià dins del programa de visibilitat i innovació agrària s'ha fet un llistat de productors i productes d'alt valor afegit del Segrià (veure projecte 1.1.1) . En el recull de la informació s'ha pogut comprovar que moltes empreses aposten per la innovació no només en el packaging sinó també en els processos de producció i els mateixos productors demanen informació i formació en matèries d'innovació com per exemple eficiència energètica a les seves explotacions, eines de màrqueting, etc...

Consell Comarcal del Segrià

► Objectius específic

1. Realitzar un anàlisi de les activitats de transferència realitzades al Segrià.
2. Territorialitzar les activitats de transferència
3. Implicar la investigació en les activitats de transferència
4. Contribuir a la capacitat dels empresaris i empresàries agrícoles.

► Activitats concretes a realitzar i temporalització

Nº	Acció	Inici		Final	
		Any	Mes	Any	Mes
1	Anàlisi de les jornades PATT realitzades al Segrià Rural durant els darrers tres anys, recollint temàtica, ens promotor i informació sobre assistència (a realitzar juntament amb els dos GAL LEADER i l'oficina d'Agricultura Comarcal)	2	1	2	4
2	Realització de contracte entre els principals agents sol·licitants de jornades PATT per conèixer els criteris que guien l'acció	2	4	2	6
3	A partir de l'anàlisi, proposar un llistat de municipis on no es facin jornades, però podria ser adequat fer-ho.	2	4	2	5
4	Realització d'entrevistes amb els equips de govern dels municipis per definir àrees d'interès, i prioritzant activitats que no formin part de l'oferta existent a altres municipis.	2	5	2	7
5	Disseny d'una proposta de continguts, calendaritzada i territorialitzada d'accions PATT per als territoris indicats mitjançant la realització de contractes o reunions amb L'IRTA, L'EA d'Alfarràs i els seus sindicats agraris, amb especial interès per l'organització d'activitats relacionades amb la innovació al sector i la capacitat amb la gestió de les empreses i explotacions agràries. Si es possible incorporar les àrees d'investigació relacionades amb agricultura de la UdL.	2	7	2	9

► Percentatge de dedicació al projecte

La càrrega de treball estimada per aquest projecte serà del 15% del temps de l'AODL.

Consell Comarcal del Segrià

► Resultats esperats

Caracterització i anàlisi mapificada de les jornades PATT al territori.
5 resums d'entrevista (eixos de sol·licitud)
Llistat de 5 municipis sense activitats PATT
5 actes d'entrevistes (municipis)
Llistat d'assistència a la reunió de disseny de formacions
Proposta de 10 formacions anuals de PATT amb calendari i distribució territorial
Sol·licitud de jornades PATT
Documentació relacionada amb la difusió (cartells, factures, còpies de publicitats, etcètera)
Fulls d'assistència a les activitats PATT

► Destinataris del projecte

Agricultors de la comarca

► Cost de les activitats previstes i finançament

Cost	Finançament
Costos salarials d'un tècnic encarregat.	Programa AODL Fons propis del Consell Comarcal del Segrià
Ponències jornades: 150€ per jornada	Fons propis del Consell Comarcal del Segrià Departament D'Agricultura Grups LEADER Patronat de Promoció Econòmica Ajuntaments de la comarca
Desplaçaments (800km): 224€	Programa AODL Fons propis del Consell Comarcal del Segrià
Edició de materials, publicitat i difusió	Fons propis del Consell Comarcal del Segrià
Impressió i arts gràfiques	Diputació de Lleida

► Indicadors d'avaluació

Número de jornades realitzades i assistència prèvia
Número de jornades realitzades i assistència posterior
Número de municipis on es realitzen formacions

1.2. Programa de foment i diversificació d'activitats innovadores i de transformació al sector agrari.

Projecte 1.2.1 : Projecte de foment de l'emprenedoria agrària innovadora

► Justificació de la necessitat

Juntament amb la sensibilització sobre la viabilitat de l'agricultura (projecte 1.1.1, és necessari que es realitzin activitats de foment de l'emprenedoria, especialment fonamentades en la generació d'idees, el foment de la col·laboració, el disseny de models de negoci i anàlisi de viabilitat.

El Segrià és un territori amb oportunitats pel sector agrícola relacionades amb la pròpia cultura emprenedora (OC3) i la situació geogràfica (OC4), juntament amb un evident millora dels perfils emprenedors dels joves agricultors (OC2. Aquestes oportunitats han de ser posades en valor per respondre a la profunda crisi sistemàtica que viu el sector agrícola (DC4), i facilitar l'aparició de noves activitats innovadores. En aquest sentit, els programes d'incorporació que gestiona el Departament d'Agricultura són una eina fonamental per a la renovació del teixit agrícola que cal seguir potenciant i dirigint cap a l'activitat innovadora.

► Objectius específic

1. Afavorir la emprenedoria innovadora a l'agricultura.
2. Donar a conèixer noves formes d'associació empresarial
3. Crear espais de transmissió d'idees i generació de nous conceptes de l'empresa agrària.

► Activitats concretes a realitzar i temporalització

Nº	Acció	Inici		Final	
		Any	Mes	Any	Mes
1	Realització d'una caracterització de l'emprenedoria agrícola del Segrià a partir de fonts secundàries, la qual inclogui edat, sexe, nivell d'estudis, localització, tipus d'activitat, etcètera.	2	1	2	3

Consell Comarcal del Segrià

2	Realització d'activitats de sensibilització de l'emprenedoria innovadora pel sector agrícola arreu del territori. El disseny específic d'aquestes activitats hauria de respondre als perfils detectats, així com introduir elements que facin referència a la necessitat d'afegir valor i de promoure propostes innovadores. Aquestes activitats també han d'incloure referències als sectors de diversificació relacionats amb l'agricultura (projecte 1.2.1), en relació a les activitats agro-industrials i agro- turístiques.	2	4	2	6
3	Realització d'una jornada, relacionada amb l'emprenedoria agrícola innovadora, en la qual es presentin casos d'èxit (per exemple, procedents del projecte 1.1.1), i que involucri les entitats agràries que han participat en la redacció d'aquest projecte. La temàtica hauria de girar entorn un dels elements rellevants de l'agricultura del Segrià, com per exemple la fruita de pinyol, l'oleïcultura, la ramaderia porcina, el cereal, etcètera, i anar canviant cada any. La jornada ha de plantejar-se com la llavor d'un espai de debat sobre la incorporació al món agrari i les dinàmiques empresarials del sector, pel qual haurà d'incorporar activitats que facilitin aquest objectiu. L'activitat també haurà d'incloure accions orientades a la creació d'idees i nous conceptes en matèria d'innovació al sector agrari i afavorir la creació de dinàmiques de cooperació empresarial sectorial.	2	6	2	10
4	Dissenyar un fulletó que reculli els requisits i tràmits relacionats amb la incorporació dels joves agricultors. Per fer-ho, caldrà realitzar un seguit d'entrevistes amb les entitats agràries, les quals són les que majoritàriament gestionen aquest procés.	2	6	2	9
5	Dissenyar un fulletó que reculli les diferents fórmules d'associació empresarial habituals del sector agrari, amb els seus avantatges i inconvenients, seguint la col·laboració amb les entitats del punt 4	2	6	2	12
6*	Realitzar accions de difusió de l'activitat emprenedora als instituts (<i>projecte 1.1.1 acció 2</i>)	2	1	2	6

* Nota: l'acció número 6 s'enllaça amb el projecte 1.1.1 acció 2

► Percentatge de dedicació al projecte

La càrrega de treball estimada per aquest projecte serà del 20% del temps de l'AODL.

Consell Comarcal del Segrià

► Resultats esperats

Definició d'un perfil d'emprenedor agrícola.
5 activitats de sensibilització emprenedora agrària innovadora al territori
1 jornada d'emprenedoria agrícola innovadora
1 fulletó sobre les diferents opcions associatives disponibles
Creació d'un servei d'assessorament a l'emprenedor agrícola.

► Destinataris del projecte

Possibles emprenedors del sector agrícola

► Cost de les activitats previstes i finançament

Cost	Finançament
Costos salarials d'un tècnic encarregat.	Programa AODL Fons propis del Consell Comarcal del Segrià
Costos salarials d'un tècnic encarregat del servei d'assessorament a l'emprenedor agrícola	Catalunya Xarxa Emprèn Globalleida CEEI Lleida Autoocupació
Ponències jornades: 150€ per jornada Costos relacionats amb la jornada: 2000€	Fons propis del Consell Comarcal del Segrià Departament D'Agricultura, oficina comarcal del Segrià Patronat de Promoció Econòmica de la Diputació de Lleida Ajuntaments de la comarca CEAP (Centre d'estudis agropecuaris)
Desplaçaments (500km): 140€	Programa AODL Fons propis del Consell Comarcal del Segrià
Disseny i edició de materials, publicitat i difusió:	Fons propis del Consell Comarcal del Segrià Subvenció turisme
Impressió i arts gràfiques	Diputació de Lleida (arts gràfiques)

► Indicadors d'avaluació

Número de jornades de sensibilització realitzades
Assistència a les jornades de sensibilització
Número d'entitats participant a la jornada d'innovació
Número de fulletons impresos
Número d'emprenedors agrícoles atesos

Projecte 1.2.2 : Projecte de diversificació del sector agrari: agroturisme i agroartesanía

► Justificació de la necessitat

Les activitats complementaries a l'agricultura, principalment l'agroturisme i les activitats agroartesanals són considerades com una de les oportunitats de desenvolupament del sector 8 oportunitat 1.O.6) per complementar les rendes agràries i facilitar el trànsit cap a un nou model més competitiu i diversificat.

La necessitat de diversificar el sector agrari és un acord de partida en el plantejament estratègic del projecte, el qual s'ha fet palès de forma reiterada durant la fase de diagnosi. A més a més, aquest enfocament hauria de tenir efectes positius sobre l'estratègia de desenvolupament turístic recollida a l'eix 3 d'aquest document, en especial a l'objectiu central 3.4 de l'estratègia de desenvolupament (sensibilització emprenedora envers el turisme, corresponent a l'estratègia de revitalització). Així, l'estratègia ofensiva 15 relaciona els valors emprenedors de la comarca amb la possibilitat de crear allotjament rural. També hauria de contribuir al trencament amb les dinàmiques d'estacionalitat que caracteritzen el mercat de treball del Segrià (debilitat 2.D.8)

► Objectius específic

1. Contribuir al desenvolupament de les principals activitats que relacionen el turisme i l'agricultura del territori (Benvingut a pagès, Camins de l'or Líquid, Fruiturisme i presència en fires turístiques, entre d'altres)
2. Afavorir la creació d'activitats privades relacionades amb l'agroturisme, principalment activitats lúdiques enfocades a narrar el projecte del productor agroalimentari (per exemple, visites guiades, tastos i demostracions), així com la creació d'allotjament.
3. Facilitar la creació i el finançament inicial d'activitats provades relacionades amb la producció artesanal de productes agrícoles elaborats (per exemple, mermelades, làctics, carnisseria, etcètera)

Consell Comarcal del Segrià

► Activitats concretes a realitzar i temporalització

Nº	Acció	Inici		Final	
		Any	Mes	Any	Mes
1	Dissenyar un servei d'informació sobre la producció agrícola de qualitat del Segrià, a partir de la informació recollida al projecte 1.1.1, orientat als ajuntaments que vulguin promoure activitats en el marc de l'agroturisme. El sistema hauria de possibilitar la consulta de la informació obtinguda durant la diagnosi realitzada i permetre conèixer activitats que poden ser adequades per enriquir l'oferta amb productes del territori. El sistema també hauria de poder funcionar "d'ofici", és a dir, encara que els promotors no ho sol·licitin fer-los propostes per enriquir els seus projectes. El funcionament del sistema hauria de fonamentar-se en l'accés lliure a la informació recollida, però també en la realització d'entrevistes pel disseny.	2	1	2	3
2	Fer una presentació als equips de govern del Segrià sobre les serveis d'informació que s'ofereixen en aquesta matèria.	2	4	2	4
3	Realitzar activitats formatives en matèria d'atenció al visitant als municipis que participen en aquestes iniciatives	2	5	2	9
4*	Dissenyar un estudi que analitzi el perfil del públic visitant dels camins de l'or líquid, per conèixer-ne la naturalesa i cercar fórmules per millorar-ne l'impacte	2	9	2	12
5	Realitzar activitats de difusió sobre la creació d'empreses en matèria d'agroturisme i agroartesanía, les quals incloguin casos d'èxit (projecte 1.2.1) i formació en matèria de models de gestió i comercialització (projecte 1.1.2)	2	1	5	12
6*	Crear una base de dades d'ajudes que puguin ser d'utilitat per finançar projectes en matèria de transformació o diversificació agrària. Des del el primer moment, la base de dades ha de publicar-se de manera que pugui consultar-se lliurement.	2	1	5	12
7*	Organitzar presentacions al territori quan es publiquin els ajuts LEADER. Aquestes presentacions haurien d'incloure referències a altres ajuts que existeixen, independentment de si estan o no convocats en el moment de realitzar-les. Nota: la realització d'aquesta acció dependrà de les convocatòries, les quals van	2	5	5	12

Consell Comarcal del Segrià

variant cada any. En el cas que hi hagi persones interessades en presentar-se a la subvenció, aquestes hauran de ser derivades a les oficines del grup LEADER corresponents.				
--	--	--	--	--

* Notes:

L'acció número 4 anirà enllaçada amb el programa TERRITORI ATRACTIU projecte 3.1.1 on es demanarà subvenció al patronat de turisme per la realització de l'estudi i del diagnòstic dels recursos turístics del Segrià. L'acció número 6 ja s'ha començat a activar a finals de l'any 2019 per la creació de la base de dades de subvencions, començant per les subvencions del LEADER i del departament d'Agricultura. L'acció número 7 es posarà en funcionament al novembre de 2019 quan surti la nova convocatòria per l'any 2019 i s'anirà realitzant cada any d'implementació del pla estratègic fins a la seva finalització.

► Percentatge de dedicació al projecte

La càrrega de treball estimada per aquest projecte serà del 20% del temps de l'AODL.

► Resultats esperats

2 entrevistes per a la creació del sistema d'informació (Aitona i Segrià Sec)
1 presentació als ajuntaments sobre el servei d'informació
Temaris i llistat d'assistència a les formacions en atenció al públic. (5 anuals)
1 estudi sobre el perfil de visitant dels camins de l'or líquid
1 base de dades pública sobre els ajuts per la diversificació agrària
3 presentacions sobre el LEADER per convocatòria, a diferents municipis
*els resultats de l'acció 5 s'inclouen com part dels projectes referits

► Destinataris del projecte

Organitzadors i participants en les activitats agroturístiques

Possibles emprenedors interessats en promoure o desenvolupar activitats de diversificació del sector agrícola

► Cost de les activitats previstes i finançament

Cost	Finançament
Costos salarials d'un tècnic encarregat.	Programa AODL
Activitats formatives 150€ sessió	Global Lleida (dimarts feiners) CEEI Lleida
Desplaçaments (300km): 84€	Programa AODL Fons propis del Consell Comarcal del Segrià
Estudi perfil públic visitant camins de l'Or Líquid*: 8.000€	Ajuntaments participants Subvenció Patronat de turisme de la Diputació de Lleida any 2020

► Indicators d'avaluació

Número d'assistents a la presentació dels serveis
Número d'activitats formatives en atenció al públic i assistència mitjana
Número d'ajudes incloses a la base de dades
Número d'assistents a les presentacions LEADER

1.3 Programa de diàleg agrari

Codi identificador al pla d'acció 1.4.1

► Justificació de la necessitat

El món agrari té especificats ocupacionals diferenciades de la resta dels sectors econòmics. Durant el primer any d'implementació del pla estratègic s'ha posat en funcionament una trobada per impulsar un canal comunicatiu per afavorir el debat, el diàleg agrari i el networking entre els representants del sector agrari. En el primer any es va realitzar una trobada amb les principals entitats agràries de la comarca abans de la campanya fruitera de l'estiu per afavorir a col·laboració pública-privada on van estar presents els principals representants i es va posar de manifest les seves inquietuds.

L'objectiu d'aquesta trobada va posar de manifest que es necessari el diàleg i que el Consell Comarcal actuï com l'ens portaveu davant les administracions supramunicipals.

La finalitat d'aquesta trobada s'ha de considerar una eina de treball sectorial per afavorir la col·laboració publico-privada en qualsevol incitativa i que el Consell Comarcal esdevingui l'interlocutor.

► Objectius específic

1. Impulsar un canal comunicatiu per afavorir el debat i la col·laboració públic-privada entre els representants dels diferents sectors agraris.

Consell Comarcal del Segrià

► Activitats concretes a realitzar i temporalització

Nº	Acció	Inici		Final	
		Any	Mes	Any	Mes
1	Realitzar una trobada entre els representants del Consell Comarcal i les cooperatives i empreses vinculades al sector de l'oli per coordinar accions per millorar la promoció del producte (projecte 1.2.2 acció 4 Estudi Camins or líquid) i la innovació en el sector. A partir de la primera trobada es pot plantejar una comissió tècnica per debatre la situació del sector al Segrià crear sinergies de col·laboració on el Consell Comarcal sigui l'ens que reculli tota la informació i coordini accions en els diferents camps de la innovació i la promoció de l'oli.	2	1	2	12

► Percentatge de dedicació al projecte

La càrrega de treball estimada per aquest projecte serà del 10 % del temps de l'AODL.

► Resultats esperats

Realització d'una jornada amb la participació de les principals representants del sector de l'oli al Segrià

Número de participants a la trobada

Creació de la comissió tècnica del sector de l'oli.

► Destinataris del projecte

Entitats del sector de l'oli públics o privats.

► Cost de les activitats previstes i finançament

Cost	Finançament
Costos salarials d'un tècnic encarregat.	Programa AODL
Despeses relacionades amb la trobada 300€	Fons Propis del Consell Comarcal del Segrià

► Indicadors d'avaluació

Número d'entitats participants

Document de síntesis (acta de les comissions tècniques)

Programa 2: Territori innovador

Projecte 2.1 : Projecte de localització, anàlisi i foment de les iniciatives empresarials innovadores

Codi identificador al pla d'acció: projecte: 2.1.1

► Justificació de la necessitat

L'objectiu central 2.1 de l'estratègia de desenvolupament local estableix la necessitat d'incrementar la visibilitat de les iniciatives empresarials innovadores de la comarca. Aquesta estratègia parteix de la relació que s'estableix entre el desconeixement de l'activitat innovadora que es realitza a la comarca com un dels elements que condicionen la baixa autoestima de la població (Amenaça crítica 6), el qual al seu temps no afavoreix que la població vegi el territori com el lloc adient per desenvolupar activitats econòmiques innovadores i basades en el valor afegit. La realitat, però, es caracteritza per la presència de nombrosos centres d'investigació i educació de primer nivell (Fortalesa crítica 5) i una millora progressiva dels perfils empresarials més joves (Oportunitat crítica 2)

Aquesta acció, doncs, es justifica pel convenciments dels actors participants que contribueixen a la major visibilitat de les iniciatives innovadores no solament hauria de ser un benefici per aquestes iniciatives, sinó que també hauria de ser un element d'atracció a més teixit innovador, amb el qual s'hauria d'aconseguir una millora de l'ocupació i la riquesa general. A més a més, l'execució d'aquest projecte obre una finestra d'oportunitat per apropar la dimensió pública a la privada, fer l'acompanyament, a llarg termini, facilitar l'aparició de nous projectes de desenvolupament.

Aquest projecte es dura en dues fases, aquest segon any d'implementació del pla estratègic es durà a terme la **localització** ja que es creu convenient treballar en un primer terme amb altres entitats, primer per posar en comú les bases de dades existents actualment que cada organisme pugui tenir i que consideren ells com empresa innovadora, es dir crear un criteri uniforme per identificar que es considera

Consell Comarcal del Segrià

una empresa innovadora i en segon lloc al treballar en xarxa es pugui signar convenis de col·laboració que ajudin posteriorment a treballar en l'anàlisi d'aquesta base de dades i en el foment de les iniciatives que puguin sorgir durant l'estudi que es realitzarà el tercer any d'implementació del pla estratègic

► Objectius específic

1. Localitzar les iniciatives empresarials més innovadores del Segrià

► Activitats concretes a realitzar i temporalització

Nº	Acció	Inici		Final	
		Any	Mes	Any	Mes
1	Confeccionar una base de dades (preferentment que inclogui un mapa) de les empreses tecnològiques i orientades a la innovació, el desenvolupament i/o la investigació que operen al Segrià Rural. Aquesta primera tasca s'haurà de realitzar preferentment mitjançant fonts secundàries i amb la col·laboració de la Cambra de Comerç, Globalleida, ACCIÓ, la Xarxa CEI i els ajuntaments de la comarca. Per facilitar aquesta part, caldrà que, de forma prèvia, es confeccioni un llistat de les característiques que es consideraran com "innovadores" quelcom que també s'haurà de realitzar amb la col·laboració de les entitats mencionades.	2	6	2	12

► Percentatge de dedicació al projecte

La càrrega de treball estimada per aquest projecte serà del 5% del temps de l'AODL.

► Resultats esperats

Base de dades contrastada dels diferents organismes participants

4 Convenis de col·laboració

► Destinataris del projecte

Empreses de la comarca

Consell Comarcal del Segrià

► Cost de les activitats previstes i finançament

Cost	Finançament
Costos salarials d'un tècnic encarregat del projecte	Programa AODL
Desplaçaments (500km): 140€	Programa AODL Fons propis del Consell Comarcal del Segrià

► Indicadors d'avaluació

Número d'empreses innovadores localitzades
Número de convenis signats

Projecte 2.2 : Projecte de suport, col·laboració i territorialització dels centres d'emprenedors

Codi identificador al pla d'acció: projecte: 2.2.2

► Justificació de la necessitat

L'objectiu central 2.4 de l'estratègia de desenvolupament del Segrià estableix la necessitat de desenvolupar nous serveis de suport a la iniciativa emprenedora en l'àmbit dels serveis professionals a les zones rurals. L'estratègia de revitalització 5 parla específicament de la convivència de crear centres de suport a l'empresa a les zones rurals de la comarca.

D'una banda, hi ha un acord en que la comarca disposa d'una notable xarxa de suport a la iniciativa empresarial (Fortalesa 2. F.6 i fortalesa crítica 4), però que aquesta està concertada a la zona centre (Debilitat 2.D.7), mentre que a les zones més perifèriques hi ha un important dèficit en termes de tècnics i infraestructures de suport (Amenaça 2.A.10)

Aquest projecte està enllaçat amb el projecte 2.4.2 Xarxa de personal tècnic en polítiques actives d'ocupació del pla d'implementació per l'any 2018/2019 i que a causa dels canvis de govern als ajuntaments es va canviar el cronograma d'actuació de les activitats després de parilitzar-lo al maig i tornar-lo a activar a l'octubre de l'any 2019 i que es continuarà executant durant el segon any d'implementació del pla estratègic.

Consell Comarcal del Segrià

► Objectius específic

1. Promoure la col·laboració entre els centres d'empreses de la comarca i la Xarxa CEI del Segrià
2. Afavorir la creació de nous centres de suport a l'empresa als municipis que no en disposen
3. Apropiar les activitats formatives al territori perifèric del Segrià.

► Activitats concretes a realitzar i temporalització

Nº	Acció	Inici		Final	
		Any	Mes	Any	Mes
1	Crear un servei itinerant de tècnic de suport a l'empresa, el qual donarà suport als equipaments que no disposen de personal especialment dedicat, tant existents com de nova creació. El servi pot replicar el model dels serveis socials, tot i que això hauria de ser decidit amb els ens participants. També caldrà analitzar-ne el finançament, dins de les opcions que existeixen. Dit servei també s'encarregarà de realitzar les accions que siguin requerides per a la implementació dels nous equipaments.	2	1	5	12
2	Impulsar la realització d'accions formatives arreu del territori relacionades amb la formació per empreses, mitjançant la col·laboració amb la taula de treball tècnica i els responsables dels equipaments sense personal. Dites accions formatives han de versar sobre diferents aspectes relacionats amb la gestió empresarial, serveis disponibles, o d'altres que puguin considerar-se adequades.	2	1	5	12

► Percentatge de dedicació al projecte

La càrrega de treball estimada per aquest projecte serà del 10% del temps de l'AODL.

► Resultats esperats

Taula de treball de tècnics de suport a l'empresa

Servei itinerant de suport als centres sense personal

Consell Comarcal del Segrià

► Destinataris del projecte

Ajuntaments de la comarca amb regidoria en promoció econòmica i/o personal tècnic

► Cost de les activitats previstes i finançament

Cost	Finançament
Costos salarials d'un tècnic encarregat de la supervisió i coordinació del projecte	Programa AODL
Costos salarials d'un tècnic itinerant del projecte	A acordar durant l'execució
Desplaçaments (500km): 140€	Programa AODL Fons propis del Consell Comarcal del Segrià

► Indicadors d'avaluació

Número d'integrants de la taula de treball (tècnics i entitats)
Número d'ajuntaments inclosos al servei itinerant

Projecte 2.3 : Projecte d'anàlisi i dinamització dels espais industrials del Segrià Rural

Codi identificador al pla d'acció: projecte: 2.3.1

► Justificació de la necessitat

L'objectiu central 2.5 de l'estratègia de desenvolupament del Segrià estableix la necessitat d'impulsar processos d'adequació del sòl industrial a les necessitats de les empreses del territori. La diagnosi va confirmar que els polígons que trobem al Segrià es caracteritzen per ser zones petites i amb la propietat fragmentada (Debilitat crítica 8)

L'estratègia de supervivència 16 recorda l'amenaça crítica que suposo el model d'atracció d'empreses de la Franja de Ponent aragonesa (AC4), combinada amb aquesta manca d'adequació del sòl industrial del Segrià (DC8) i proposa revisar polítiques urbanístiques per competir amb més possibilitats d'èxit. Igualment, l'estratègia de revitalització 16 recorda que, tot i la fragmentació del sòl existeixen elements de valor que es poden defensar per atreure i retenir empreses (

Consell Comarcal del Segrià

oportunitat crítica 3), tals com la situació geogràfica , l'Aeroport, el Tren d'alta velocitat, el procés de desplegament de la fibra òptica o el corredor del Mediterrani.

Tenint en compte aquestes situacions, es considera que una acció prioritària per al desenvolupament local hauria de ser l'adaptació del nostre sol industrial. La diagnosi realitzada ha pogut localitzar alguns elements d'insatisfacció per part dels empresaris (principalment el cost del terreny, l'existència de zones sense urbanitzar i la manca dels servies o el fet de ser deficitaris). Cal aprofundir en aquesta diagnosi per determinar i quantificar altres mancances a fi de poder definir polítiques de millora.

► Objectius específic

1. Aprofundir en l'anàlisi de les carències detectades respecte del sòl industrial i proposar polítiques d'adequació.
2. Contribuir a l'adequació de l'oferta del sol industrial a les necessitats de les empreses del territori.

► Activitats concretes a realitzar i temporalització

Nº	Acció	Inici		Final	
		Any	Mes	Any	Mes
1	Realitzar un estudi d'adequació del sòl industrial de la comarca, el qual inclogui una caracterització dels polígons i altres zones industrials disponibles, així com analitzi les necessitats de les empreses en relació a aquest aspecte i proposi les mesures més adequades per a la millora de l'oferta, així com mecanismes de dinamització que afavoreixin l'arribada d'empreses.	2	1	2	8
2	A partir de l'estudi, crear un catàleg de sol industrial disponible el qual inclogui les característiques d'aquests espais, i publicar aquest catàleg per facilitar el procés d'arribada i creixement de noves empreses de tipus industrial o logístic (veure projecte 1.2.3 a realitzar en el 3 any))	2	8	2	12

Consell Comarcal del Segrià

► Percentatge de dedicació al projecte

La càrrega de treball estimada per aquest projecte serà del 5% del temps de l'AODL ja que s'encarregarà de la tasca de supervisió del projecte.

► Resultats esperats

Document d'anàlisi del sòl industrial
Catàleg de sòl industrial disponible a la comarca
50 accions anuals de prospecció empresarial

► Destinataris del projecte

Zones industrials de la comarca

► Cost de les activitats previstes i finançament

Cost	Finançament
Costos salarials d'un tècnic encarregat de la coordinació del projecte	Programa AODL
Desplaçaments (800 km): 224€	Programa AODL Fons propis
*Estudi d'adequació del sòl industrial: 25.000€	Subvenció a projectes singulars de desenvolupament econòmic de la Xarxa Lleida Territori intel·ligent (XLTI)

Programa 3: Territori atractiu

Projecte 3.1 : Projecte de diagnòstic turístic i de la creació d'una marca de territori

El desenvolupament de l'activitat turística és un desig del guix de les administracions que operen al territori del Segrià. Tot i que el turisme no és una activitat que puguem considerar com clarament generadora d'ocupació en aquest territori, sí que es coincideix que pot ésser una activitat amb molt potencial a mig i llarg termini, per la situació territorial del Segrià i les bones comunicacions (estratègia ofensiva 14 i de revitalització 21) Per aconseguir aquestes visons, però cal que s'iniciï un procés d'anàlisi i estructuració de l'oferta per afavorir la creació d'una veritable marca de territori.

La diversitat cultural del Segrià s'ha considerat com el recurs amb més potencial

Consell Comarcal del Segrià

per generar l'estratègia turística (estratègia ofensiva 16 i de revitalització 2 i 23). Durant el diagnosi s'ha insistit en la pròpia diversitat del territori com un atractiu (estratègia de revitalització 3), amb una oferta diferenciada a cada subcomarca: amb el patrimoni, historia, agroturisme (fruita seca i oli), pesca, senderisme, etc...

Tot i això aquesta diversitat fa que fins la data hagi estat complicat bastir una estratègia turística conjunta. Durant la redacció d'aquest pla, s'ha posat de manifest la necessitat de construir un seguit de relats que estructurin aquesta estratègia i permetin la creació d'una marca turística pròpia per identificar el territori. (Debilitat crítica 2).

► Objectius específic

1. Crear un seguit de relats que donin sentit, estructurin, incrementin l'atractiu i la capacitat de comunicació de l'oferta turística del Segrià.
2. Dinamitzar un element d'identificació visual en l'àmbit turístic del Segrià, a partir de la marca " SEGRIÀ TERRA DE PONENT", el qual reflecteix una sèrie de valors propis del territori i agrupi l'activitat turística sobre un paraigües unificador, de manera que es generi una imatge d'oferta conjunta.

► Activitats concretes a realitzar i temporalització

Nº	Acció	Inici		Final	
		Any	Mes	Any	Mes
1	A partir de la diagnosi dels atractius turístics a la comarca del Segrià que ja va dur a terme l'àrea de turisme del Consell Comarcal del Segrià conjuntament amb el patronat de turisme de la diputació de Lleida quan es va redactar el pla estratègic (any 2016) (veure annex 4 mapa turístic del Segrià), es creu necessari crear un pla d'actuació que determini millores a realitzar als recursos per incrementar-ne l'atractiu a partir d'una valoració de diferents aspectes clau, com per exemple accessibilitat, estat de conservació, mobilitat interna, etc... Per fer-ho, es considera que seria necessari un equip especialitzat extern per la diagnosi, el qual s'encarregaria de determinar i valorar els atractius dels diferents recursos. En aquest sentit es vol que sigui una empresa externa en màrqueting turístic que s'encarregui	2	1	2	12

Consell Comarcal del Segrià

de la diagnosi dels recursos turístics per a que plantegin un pla d'actuació per a incrementar l'atractiu turístic d'aquests recursos i una estratègia comunicativa turística adient.				
---	--	--	--	--

► Percentatge de dedicació al projecte

La càrrega de treball estimada per aquest projecte serà del 5% del temps de l'AODL ja que s'encarregarà només de la tasca de supervisió i coordinació del projecte.

► Resultats esperats

Pla d'actuació per a l'increment de l'atractiu dels recursos
--

Estratègia comunicativa turística

► Destinataris del projecte

Públic en general

► Cost de les activitats previstes i finançament

Cost	Finançament
Costos salarials d'un tècnic encarregat de la coordinació del projecte	Programa AODL
Estudi i pla d'actuació: 20.000€ Estratègia comunicativa : 5000€	Patronat de turisme de la Diputació de Lleida Agència catalana de turisme Xarxa XLTI